



Carien van Caam, MSc.
Ontwikkelaar WMO
Gemeente Eindhoven



Dr. Jurriaan Souer
Chief Products
Shintō Labs

Start

Webinar start om 15:30

(het wordt een drukbezochte webinar: wij verzoeken u om uw microfoon uit te zetten)

Huishoudelijk

- Webinar met veel luisteraars: graag **audio uit**
- Vragen kunnen via **Chat** functie doorgegeven worden
- Na afloop link naar **validatie**
- Webinar wordt **opgenomen** link met video volgt

Agenda

- Voorstellen
- Achtergrond: opzet en doelstelling van dit project
- Aanpak: Design Sprint om een oplossing te ontwerpen
- Demonstratie: Prototype Maatschappelijke Opvang
- Uitdagingen: waar liepen we tegen aan
- Huidige status: Waar staan we ?
- Vragen & Antwoorden

Welkom bij de Webinar Maatschappelijke opvang



Carien van Caam, MSc.
Ontwikkelaar WMO
Gemeente Eindhoven



Dr. Jurriaan Souer
Chief Product Officer
Shintō Labs

Project: Samenwerking



EINDHOVEN

Actueel



Thuisblijven kunnen daklozen niet. En in een uitgestorven stad is het veel moeilijker om te overleven. Zelfs als ze gezond blijven. 'Ik kan eigenlijk geen water drinken, want waar moet ik plassen?'

Arnout le Clercq 13 april 2020. 16:09



Achtergrond:
Gemeente Eindhoven

Wat speelt er?

- Aantal daklozen stijgt (landelijk én Europese trend)
- Diversiteit 'doelgroepen' groeit
- Werken we wel aan het écht willen oplossen van dakloosheid? Of zijn we (onbewust) bezig met het in stand houden van?
- Huidige beleid sluit niet meer voldoende aan en is te versnipperd geraakt.

→ De ideeën over zorg en ondersteuning veranderen. We willen mensen activeren en hen laten meedoen in de maatschappij. Dit geldt ook voor opvang daklozen. Met een aanpak op maat.

Reden voor verandering, wat willen we bereiken?

- Versimpeling van het speelveld voor de inwoner + aansluiting vraag inwoner
- Financiële rust
- Strategisch partnerschap / Samenwerking
- Beter zicht en grip op de doelgroep(en) MO

Waarom nu?

Eindhoven heeft voor het SD een studie gedaan naar Trends en Ontwikkelingen in de stad;

- Kans om scherpe keuzes te maken
- Kans om versimpeling van het speelveld te realiseren
- Invulling geven aan multihelix en digitalisering & innovatie

Aansluiting inkoop WMO/Jeugd 2021;

- Kans om onderdelen ánders en efficiënter in de markt te zetten
- Mogelijkheid om systeemwereld op leefwereld aan te passen

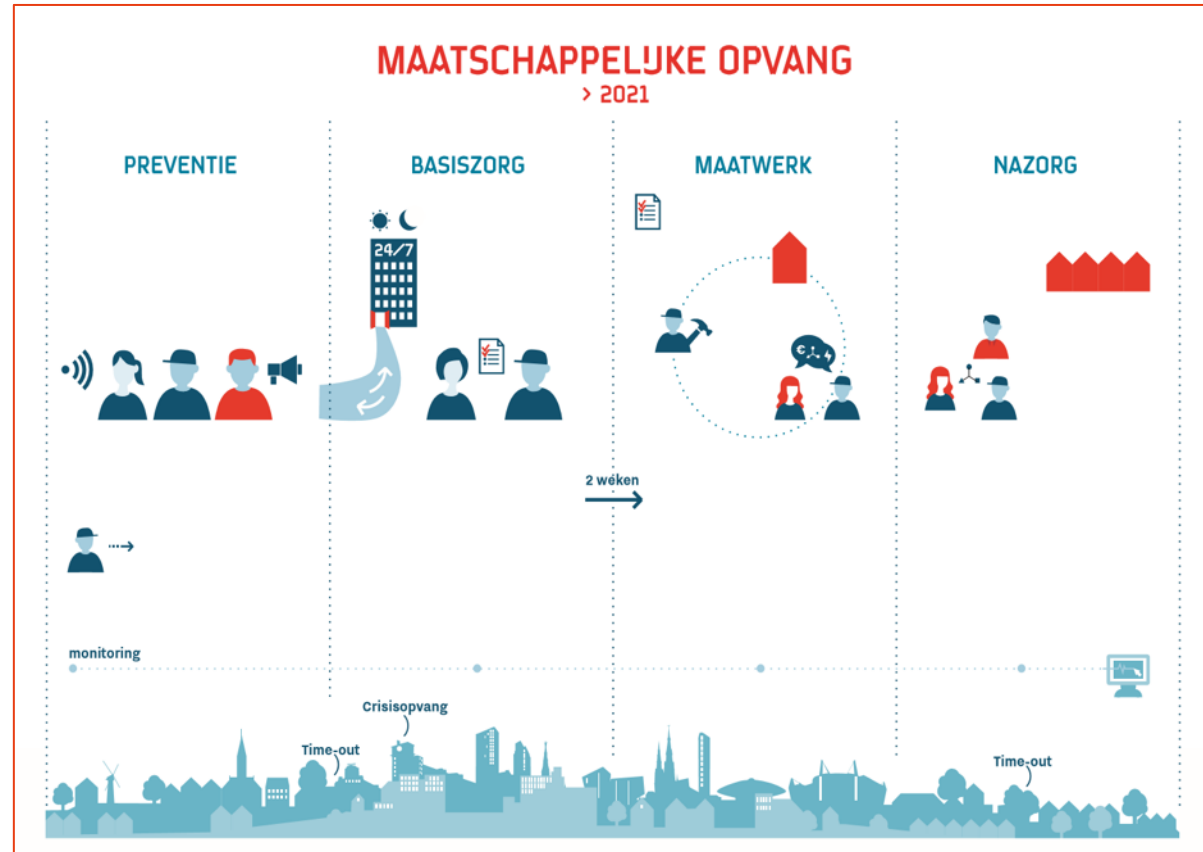
Toekomstbeeld MO >2021; VISIE

Richten ons op 4 pijlers:

1. Preventie
2. Basiszorg
3. Maatwerk
4. Nazorg

Met 8 onderliggende uitgangspunten:

- Effectieve preventie
- Eén duidelijke toegang
- 24-uursinstelling
- Activering/werk staat centraal
- Time-out en crisisopvang
- Voldoende betaalbare huisvesting
- Aandacht voor nazorg
- Passende financieringsvorm





Aanpak: Design Sprint

Van vraagstuk tot prototype

Design Sprint: Maatschappelijke vraagstukken verkennen in 5 dagen

Dag 1



begrijpen

Dag 2



ontwerpen

Dag 3



maken

Dag 4



bespreken

Dag 5

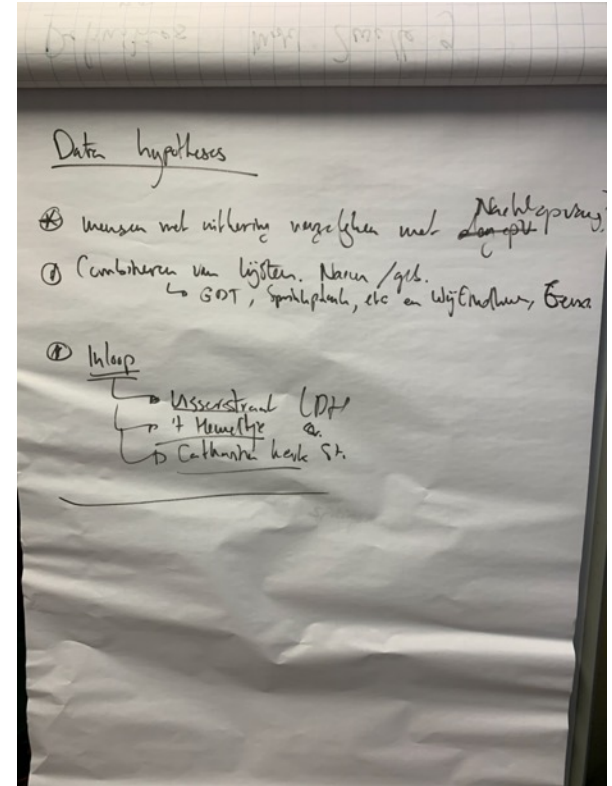
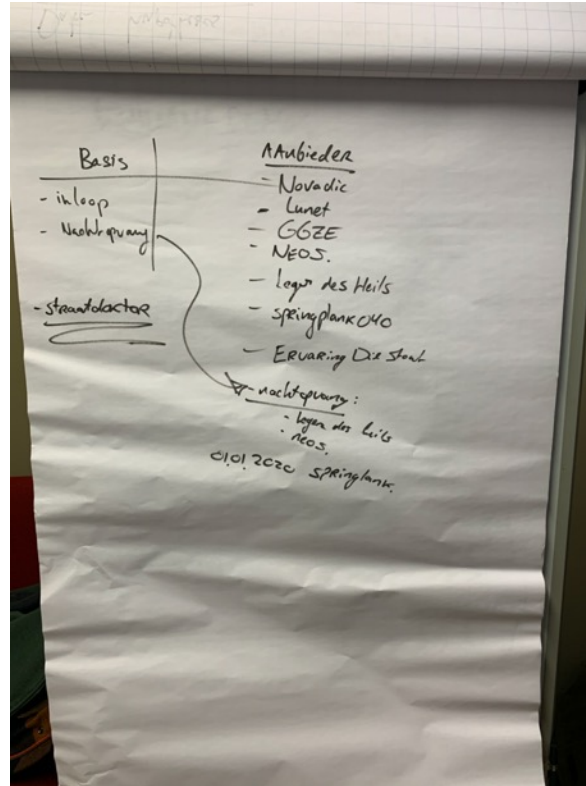


valideren

The Big Challenge

Hoe gaan we zicht krijgen
op de 'klantreis' van dak- en thuislozen
om op basis daarvan
de kwaliteit van de zorg te verbeteren,
de benodigde ondersteuning te bieden
en grip te krijgen op de kosten

Interactieve besprekingen: *Design Thinking* meets *Data Science*

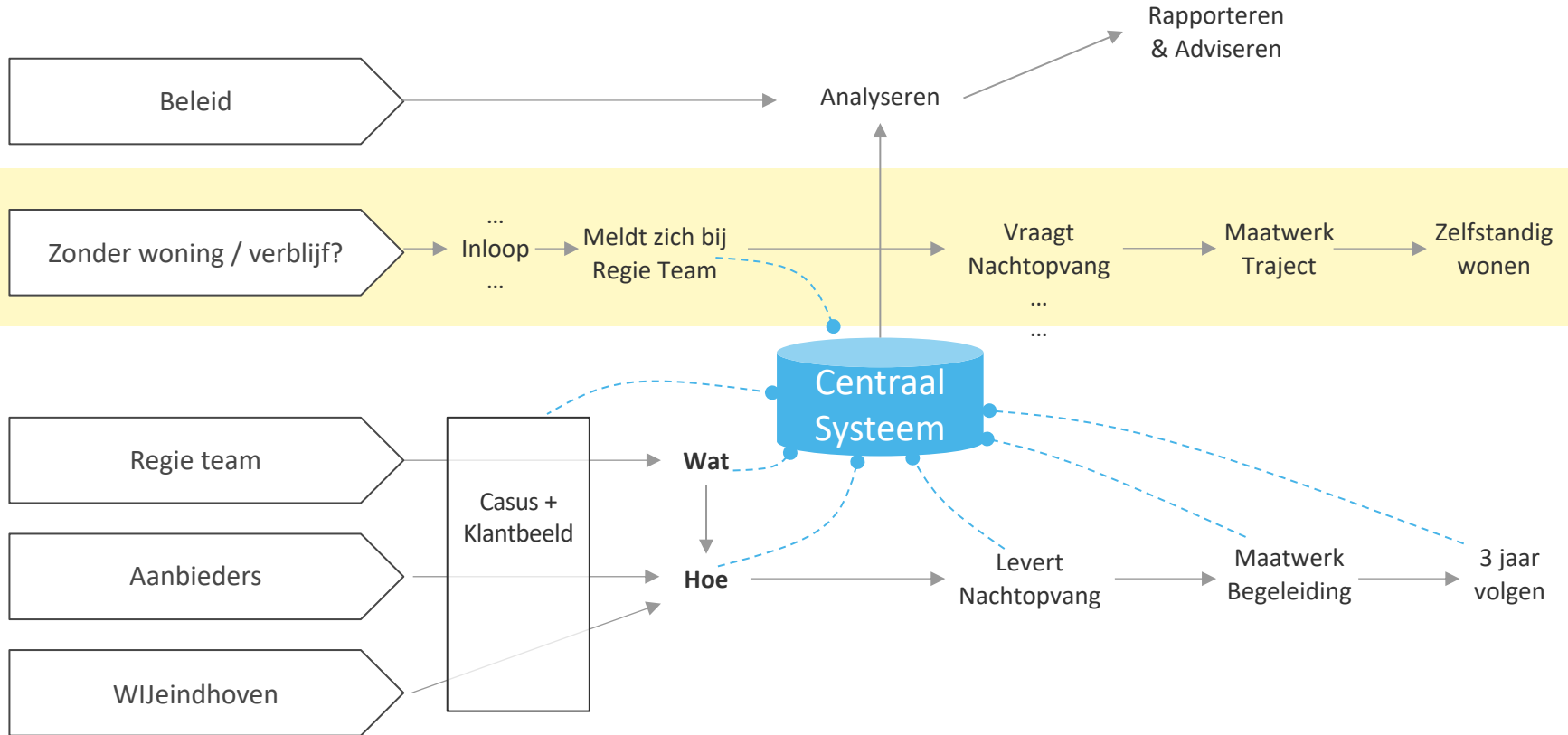


Lange termijn doelstelling

Een beter en gedeeld beeld met elkaar (gemeente en aanbieders) van de doelgroep, in aantallen en profielen.

Die personen die met een hulpvraag hebben goed kunnen volgen om een optimale ondersteuning te kunnen bieden

Map



Wat weten we over de doelgroep?

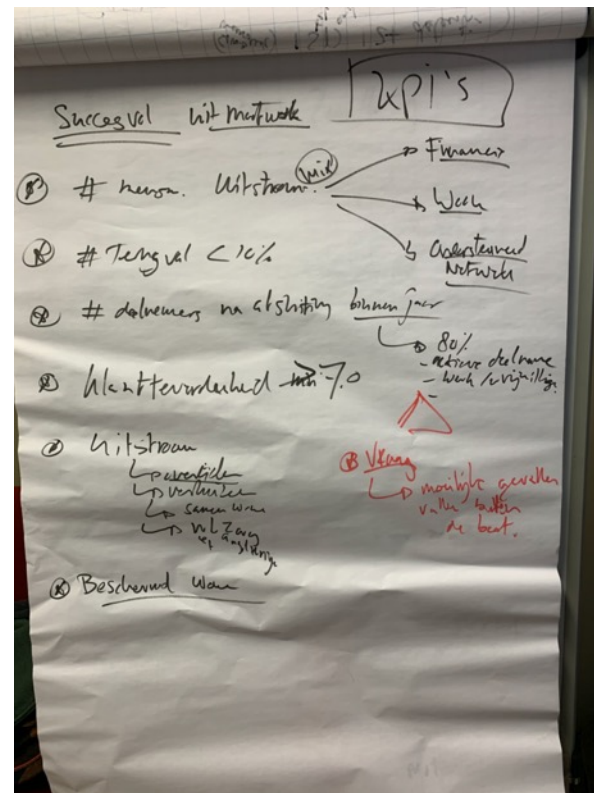


De 3 Profielen

Profiel: <i>A</i>	Profiel: <i>B</i>	Profiel: <i>C</i>
<ul style="list-style-type: none">• Heeft een zekere motivatie• Hulpvraag goed in te schatten• Enkelvoudig zware problematiek• Problematiek is hanteerbaar• Problematiek over meerdere leefgebieden waarvan één dominant	<ul style="list-style-type: none">• Motivatie aanwezig, ver te zoeken• Hulpvraag redelijk goed in te schatten• Problematiek meervoudig zwaar• Problematiek over meerdere leefgebieden• Problematiek is hanteerbaar	<ul style="list-style-type: none">• Weinig tot geen motivatie• Hulpvraag niet aanwezig• Problematiek meervoudig zwaar• Extreem gewelddadig• Problematiek over meerdere leefgebieden• Slecht tot niet hanteerbaar

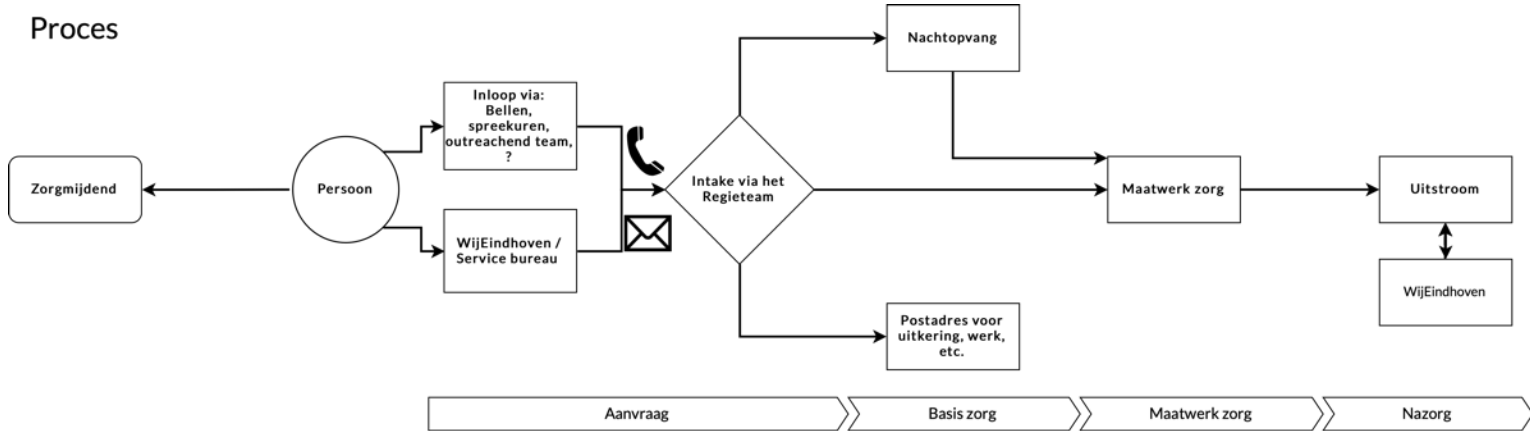
KPI's: hoe bepalen we succes?

- # personen uitstroom
 - Financieel stabiel
 - Woonlocatie
 - Ondersteunend netwerk
- # Terugval (< 10%)
- # deelnemers na afronding binnen jaar actieve deelname maatschappij (> 80%)
- Klanttevredenheid: 7+
- Uitstroom
- Beschermd wonen
- *Vraag: hoe houden we rekening met het menselijke aspect en de zachte factoren en niet blind sturen op de getallen?*

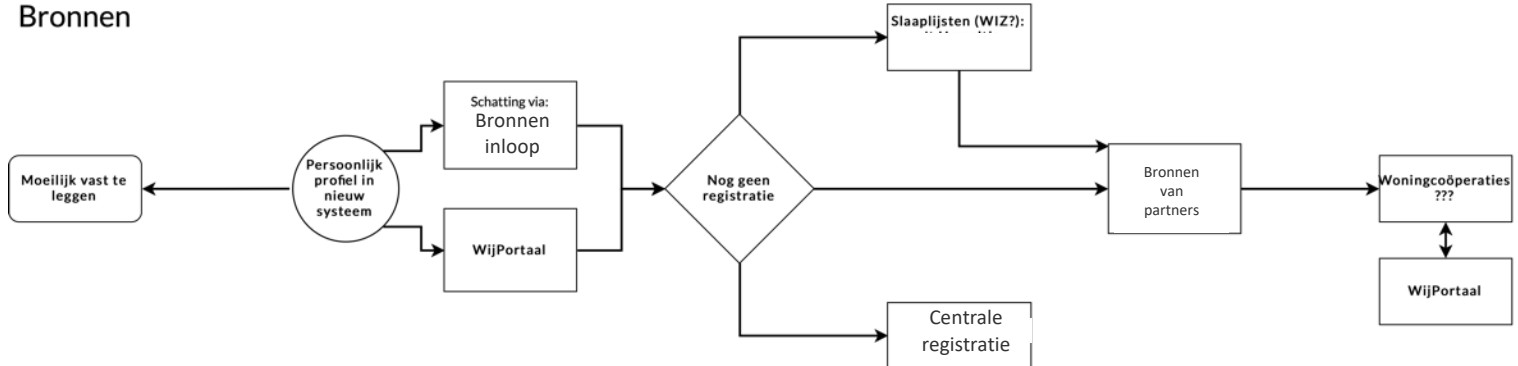


Proces - Bronnen

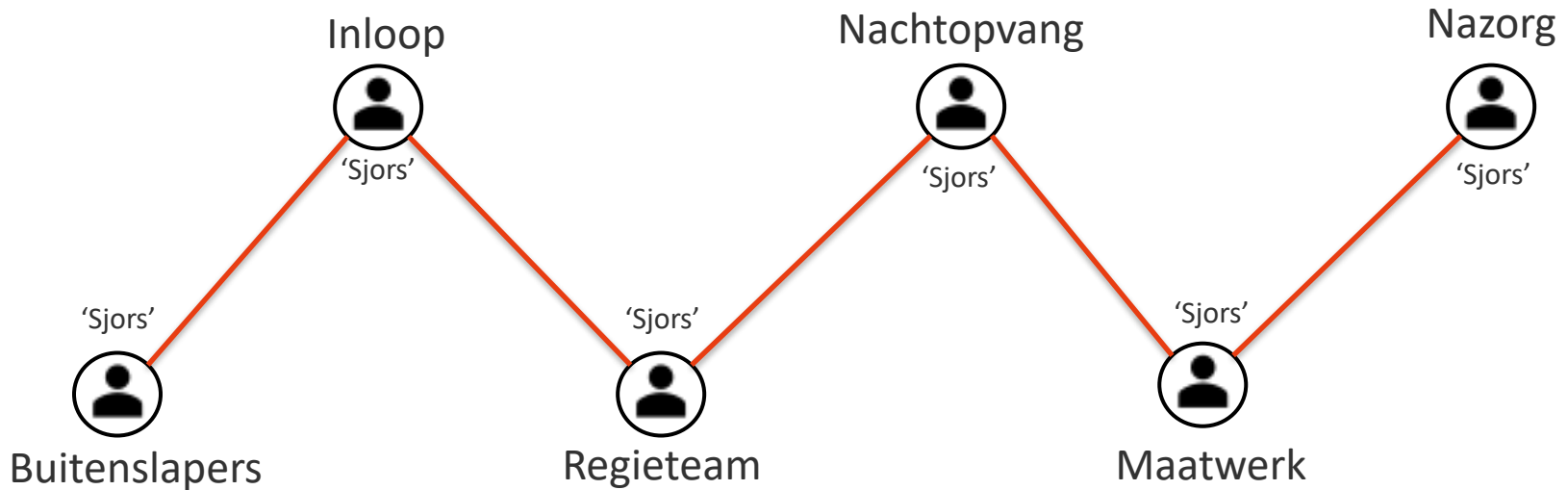
Proces



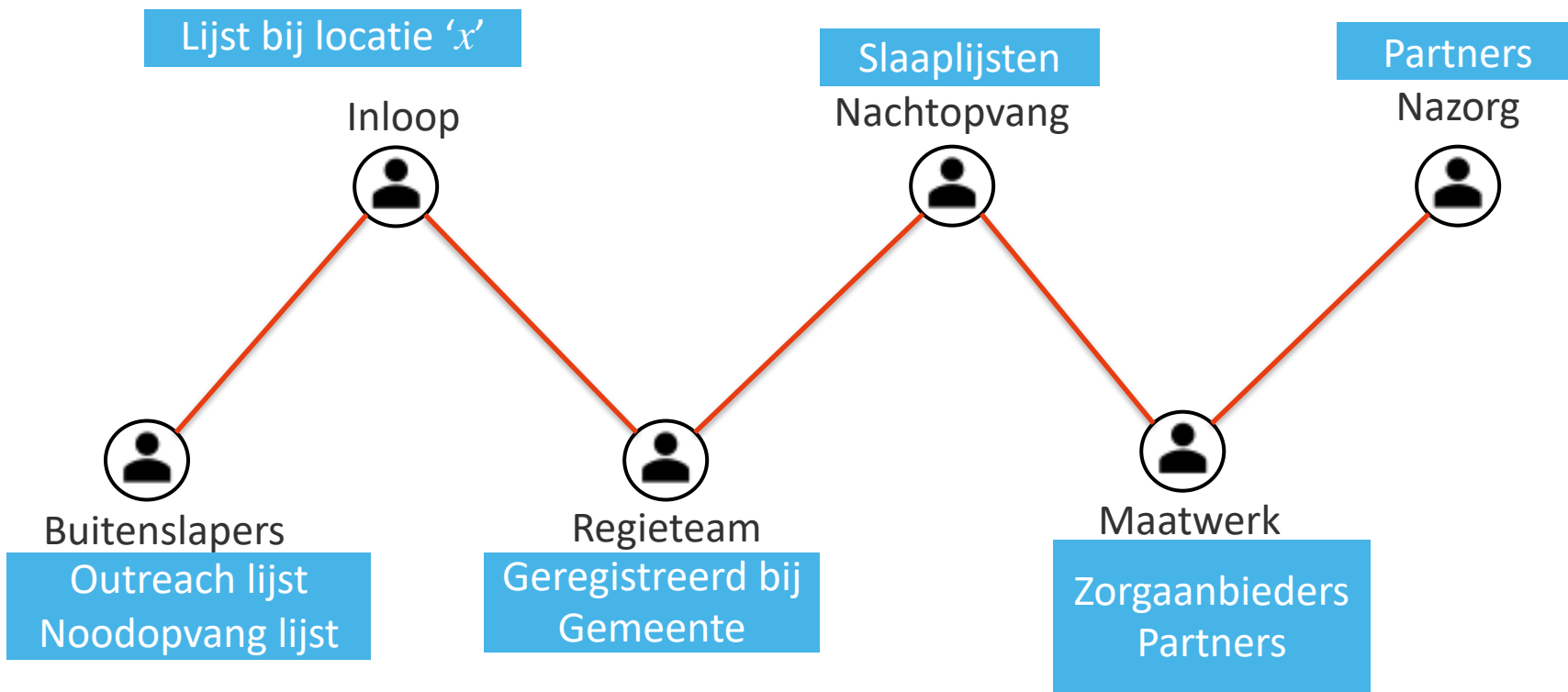
Bronnen



The Data Challenge



Databronnen



DEMO

Uitgangspunten

- Alle persoonsgegevens zijn gegenereerd
- Alle gegevens vanuit de gemeente Eindhoven zijn geanonimiseerd (aantallen, per individu welke zorg, etc kloppen wel)

```
def random_with_N_digits(n):  
    range_start = 10**(n-1)  
    range_end = (10**n)-1  
    return randint(range_start, range_end)
```

```
dfObj["Bsn"] = dfObj.apply(lambda x: random_with_N_digits(9), axis=1)
```



Uitdagingen

Enkele uitdagingen

- Menselijke kant en zakelijke kant
- Data: beschikbaarheid en kwaliteit
- Samenwerking met partners



Waar staan we?

Status huidige prototype

- Prototype is gevalideerd in de gemeente en bij de partners
- Overwegend enthousiasme:
 - Om mét elkaar iets te bedenken en te ontwikkelen
 - Om gezamenlijk een beeld te vormen over aantallen, doelgroep
 - Nadrukkelijke wens om vaker bij elkaar te komen
 - Gezamenlijke verantwoordelijkheid om de problematiek op te pakken
- Onderzoeken om samen met de gemeente Eindhoven en haar partners dit te gaan ontwikkelen
- Dit gaat stapsgewijs (proberen en valideren)
- Betrekken geïnteresseerde partijen bij de validatie en mogelijke opschaling
- Neem contact op als je interesse hebt om op de hoogte gehouden te worden



Vragen & Antwoorden



Dank voor uw aandacht!